

# ADRODDIAD BLYNYDDOL



2015-16

# Cynnwys

<b>Rhagair.....</b>	<b>tud 3</b>
<b>Uchafbwyntia'r Flwyddyn.....</b>	<b>tud 4</b>
<b>Dangosydd Strategaeth Iaith 2014-15.....</b>	<b>tud 7</b>
<b>Strwythur Rheoli a Staffio Menter Iaith Conwy .....</b>	<b>tud 9</b>
<b>Crynhodeb Ariannol 14-15.....</b>	<b>tud 11</b>
<b>I Gloi.....</b>	<b>tud 14</b>

# Rhagair

Eto bu'n gyfnod heriol eto i MIConwy gyda thoriadau yn effeithio ar ein harianwyr sydd yn ei dro'n golygu llai o arian i MIConwy weithredu cynlluniau. Ar ben hyn mae'r Cynllun Datblygu Gwledig a fu yn fodd o ariannu cynlluniau arloesol a chyffroes megis Hyfforddiant Awyr Agored , llefydd yn Nant Gwytherin a Chyfieithu cymunedol yn hwyr yn cychwyn felly nid ydym wedi gallu cynnig ceisiadau.

Mae toriadau yma hefyd yn effeithio ar ein partneriaid ac yn anffodus mi fudd rhaid i Mudiad Meithrin adael y swyddfa redden yn llogi gennym. Budd hefyd yn ergyd i ni colli cyllideb CAE yn y flwyddyn sydd i ddod ac budd yn anorfod golygu lleihau oriau staff. Bydd hyn hefyd yn siŵr o olygu costau ychwanegol i MIConwy gan na fydd modd hawlio cymaint o rent a rheoli.

Serch hynny gwelwyd ein buddsoddiad wrth gefn (15k i gyflogi Swyddog Mentrau Cymdeithasol) i ddatblygu Meithrinfa Derwen Deg yn dwyn ffrwyth wrth i'r feithrinfa agor ei drysau ym Mis Medi.

Hefyd fe lwydwyn cynnal nifer cynyddol o ddigwyddiadau trwy ein rhaglen gwaith maes ddaru ddarparu dros \*\*\*\* o ddigwyddiadau efo \*\*\*\* yn bresennol. Mae llawer o ddigwyddiadau yma mewn cydweithrediad a'n 9 pwyllgor ardal sydd yn rhoi adnabyddiaeth arbennig i ni o'r Sir. Mae ein ddwy Swyddog ardal yn gweithio efo nhw i geisio codi ei chymhwysedd i ate bi broblemau sydd yn wynebu'r Gymraeg a'r llawr gwlad ar draws y Sir. Mae'r pwyllgorau yma hefyd yn ffordd wych o ddenu gwirfoddolwyr i'n cynorthwyo efo'r gwaith. Credwn fod yna le i ddatblygu'r pwyllgorau presennol ym mhellach yn ogystal â chreu rhai newydd mewn ardaloedd o'r sir nid ydym yn gwasanaethu cystal.

# Uchafbwyntiau'r Flwyddyn

## Cynllun Cronfa Datblygu Gwledig

Roedd tair prif elfen i'r cynllun yma oedd yn weithredol ar draws Siroedd y Gogledd;

### Hyfforddiant Awyr Agored

Bu 110 o siaradwyr Cymraeg drwy hyfforddiant Awyr Agored gwerth £100k. Datgelwyd gan adroddiad o wnaethpwyd (2015) gan Bartneriaeth Awyr Agored fod y % o siaradwyr Cymraeg yn y diwydiant awyr agored (y Gogledd Orllewin) wedi codi o 5% i 25%.

### Nant Gwytheryn

Bu 325 o ddysgwyr i Nant Gwytheryn am wythnos, gwerth £180k. Mae gennym dystiolaeth o nifer o ddysgwyr sydd nawr yn siarad Cymraeg yn ddyddiol oherwydd y cyfle i fynychu'r cyrsiau yma.

### Cyfieithu Cymunedol

65k Cwmni nawr yn cynnal ei hun a 4 swydd a gyda throsiant blynyddol o dros 120k. Maent yn parhau i gynorthwyo'r sector cymunedol i ddarparu gwasanaeth dwyieithog.

## Meithrinfa Gymraeg Derwen Deg

O ddewis i fuddsoddi mewn cyflogi Swyddog Mentrau Cymdeithasol Cymraeg o arian wrth gefn llwyddodd y swyddog yma i weithio efo grŵp o bobl leol i greu cwmni Meithrinfa Gymraeg Derwen Deg. Seiliwyd yr achos yma ar bryderon rhieni lleol dros ddiffyg darpariaeth o'r fath a thystiolaeth anecdotaidd oedd gan MIconwy yn ogystal ag adroddiadau Asesiad Digonolrwydd Gofal Plant

(ADGP). Enillwyd tendr am lease hir dymor ar adeilad Derwen Deg yng Nghyffordd Llandudno. Wedyn llwyddwyd i dargedu cronfeydd Cyfenter(75K) a Loteri'r Arfordir am (300k) er mwyn adnewyddu'r adeilad ac i gynorthwyo efo costau rhedeg cychwynol y busnes. Mi agorodd y feithrinfa ym Medi 2015 a bydd yn cyflogi hyd at 8 a darparu gofal plant trwy'r Gymraeg i hyd at 26. Heb os un o lwyddiannau mawr MIConwy.

## Conwy a'r Rhyfel Mawr

Bu MIConwy yn llwyddianus efo Cais i Gronfa Treftadaeth Loteri i gyflogi Swyddog i ddatblygu cynllun i amlygu effaith y rhyfel mawr ar Sir Conwy a'r Gymraeg. Bydd y cynllun yn cychwyn yn flwyddyn nesaf.

## Bwrw Mlaen

Llwyddwyd hefyd gyda chais grant i gael arian ychwanegol er cynyddu cymhwysedd i ddatblygu 3 phwyllgor ardal newydd yn 3 mis olaf y flwyddyn. Mae'r gwaith wedi cychwyn yn ardal Rowen, Bae Colwyn ac Llanfair Talhaiarn.

## Yr Orsaf

Bwriad y Cynllun i'w adnewyddu'r adeilad a lleoli rhai o gynlluniau newydd MIConwy ynddo. Mae'n cael ei yrru gan Gwmni Tref Llanrwst sydd wedi cael ei sefydlu fel menter gymdeithasol. Maent wedi cael addewid o 70k i adnewyddu'r adeilad gan Yr Ymddiriedolaeth Treftadaeth Rheilffyrdd er mwyn cychwyn y gwaith adnewyddu.

## EGNI

Bwriad y cynllun yw creu adnoddau egni adnewyddol i greu adnoddau ariannol i Menter Iaith Conwy a'r gymuned. Yn ystod y flwyddyn yr ydym wedi bod yn edrych ar ddatblygu cynlluniau Hydro yn ardal Penmachno, Ysbyty Ifan a Crafnant yn ogystal â chynorthwyo Grŵp Cymunedol Partneriaeth Ogwen i ddatblygu cynllun o'r fath.

## Y Farchnad Lafur Gymraeg

Bu llawer o waith yn cael ei wneud i ddatblygu model fydd yn adnabod yr anghenion am wasanaethau Cymraeg a'u cyplysu efo siaradwyr Cymraeg cymwys neu godi sgiliau iaith rhai sydd yn gymwys. Bwriad y cynllun yw gwneud y Gymraeg yn gynaliadwy yn

yr hir dymor o ran creu cyflogaeth a gwasanaethau Cymraeg yn o gystal â lleihau allfudo. Mae'r syniad yn dechrau cael derbynnaeth ar ôl sawl cyflwyniad mewn nifer o Gynadleddau Genedlaethol. Mae Mentrau Iaith Cymru yn ceisio datblygu ceisiadau Ewropeaidd i ddatblygu'r cynllun yn ogystal â pherswadio'r Llywodraeth am bwysigrwydd y cynllun arfaethedig.

## Bwthyn Ogwen

I adeiladu ar ein gwaith o Gymreigio'r diwydiant awyr agored mae wedi bod yn fwiad i ddatblygu canolfan sydd yn hyfforddi siaradwyr Cymraeg yn ogystal â darparu cyrsiau awyr agored. Felly pam daeth Bwthyn Ogwen, (ger Llyn Ogwen ar y ffin rhwng Siroedd Gwynedd a Chonwy) gan Gyngor Sir Birmingham aethpwyd ati i edrych ar fyrdd o berchnogi'r adeilad. Cynhaliwyd cyfarfod adeiladol dros ben gyda Grŵp Tai Cynefin. Mynegwyd buasant yn barod cydweithio efo MIconwy i ddatblygu model busnes a pherchnogi'r adeilad. Ychydig yn ddiweddarach dangosodd yr Ymddiriedolaeth Genedlaethol diddordeb yn perchnogi'r adeilad. Trefnwyd cyfarfod rhwng yr Ymddiriedolaeth Genedlaethol, Grŵp Tai Cynefin a Menter Iaith Conwy. Cytunwyd i gydweithio i ddatblygu model busnes . Penderfynwyd nad oedd gwerth i Grŵp Cynefin fynd pen ben efo'r Ymddiriedolaeth Genedlaethol yn yr ocsiwn cyhoeddus. Llwyddodd yr Ymddiriedolaeth Genedlaethol i ennill yr arwerthiant. Penderfynwyd yr Ymddiriedolaeth Genedlaethol i roi tendr rhedeg y Ganolfan allan yn gyhoeddus. Mi ffurfiodd MIconwy Partneriaeth efo Canolfan Awyr Agored Nant Bwlch yr Haearn i redeg canolfan Bwthyn Ogwen.

Yn anffodus ni enillodd y bartneriaeth yma'r tendr a rhoddwyd i gwmni Outward Bound. Serch hyn roedd yr Ymddiriedolaeth eisiau i Menter Iaith Conwy gydweithio efo'r Cwmni i ehangu'r defnydd o'r Gymraeg a chyflogaeth leol.

## Gwaith Maes o ddydd i ddydd

Mae ein Swyddogion Maes yn brysur yn gweithredu ein targedau i Lywodraeth Cymru. Mae llawer iawn o'i gwaith yn cael ei weithredu trwy ein Pwyllgorau Ardal (Llanrwst, Penmachno, Cerrigydrudion, Capel Garmon, Glan Conwy, Penmaenmawr a Llanfairfechan ac Abergele).

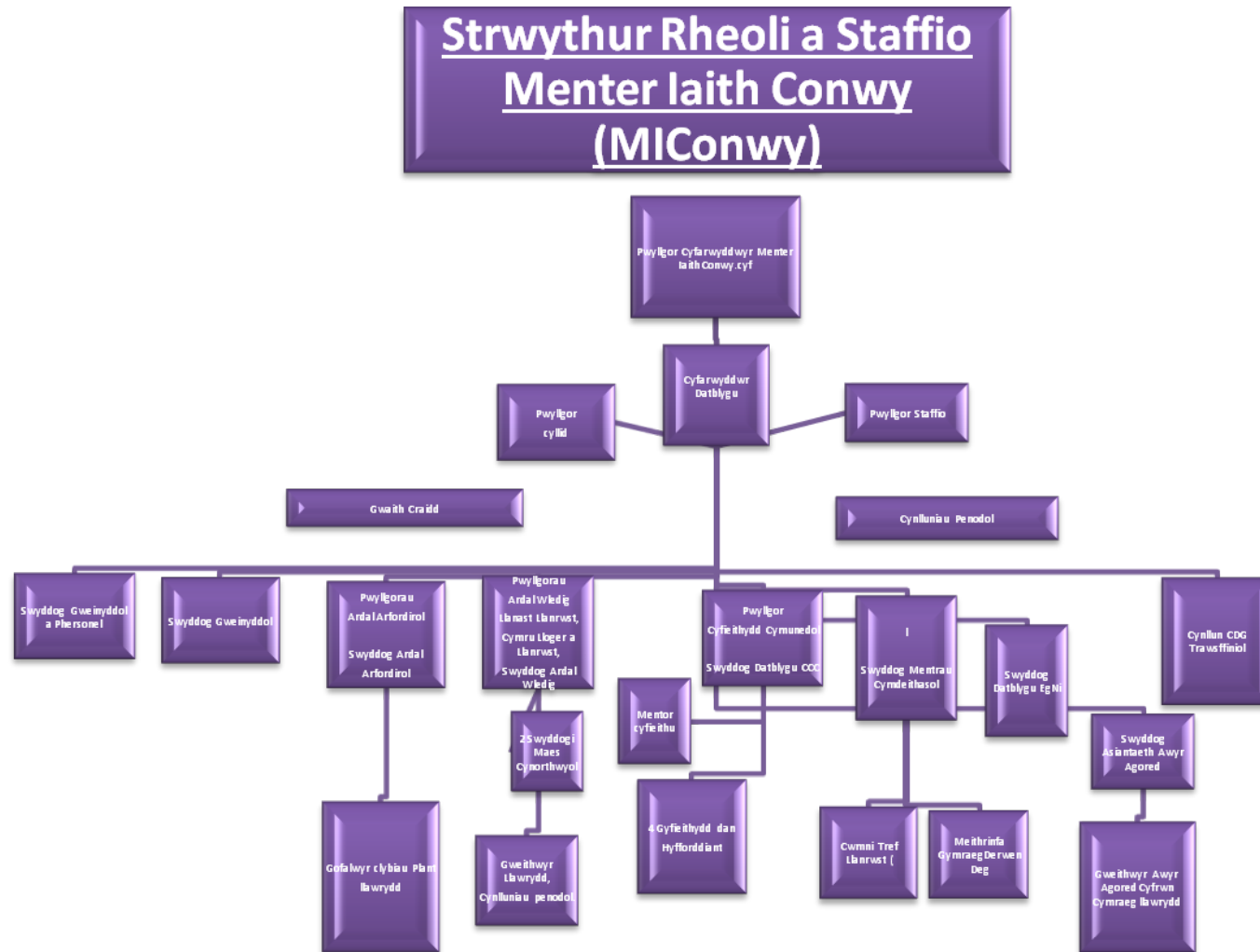
Rydym hefyd yn cynnal clwb Syrffio Wythnosol a Chlwb Eirafyrddio. Erbyn hyn mae hyd at 40 yn mynychu yn wythnosol.

Dros y tudalennau nesaf mae yna gofnod manwl o'r gwaith MIconwy a sut mae'n clymu mewn a chynorthwyo i gyflawni strategaeth iaith y Llywodraeth. [Mae modd cael adroddiad llawn a manwl 30 tudalen sydd yn gofnod o pob gweithgaredd.](#)

# Cyflawniad targedau Dangosydd Strategaeth Iaith 2014-15

Targed Meintiol	Targed	Cyflawniad Cwarter 1	Cyflawniad Cwarter 2	Cyflawniad Cwarter 3	Cyflawniad Cwarter 4	Cyfanswm
Cynnal Stondin	12	1	5	5	4	15
Sgyrsiau 1:1 wrth gynnal stondin	1000	20	255	182	175	632
Gweithgareddau a drefnwyd i deuluoedd	8	16	8	31	36	91
Nifer o fynychwyr gweithgareddau teuluoedd (oedolion)	80	240	240	365	436	1281
Nifer o weithdai ar gyfer plant a phobl ifanc a drefnir	8	7	3	4	1	15
Nifer o fynychwyr gweithdai pobl ifanc	500	97	71	152	3	323
Nifer o weithgareddau a drefnir ar gyfer pobl ifanc	15	33	0	2	23	58
Nifer mynychwyr gweithgareddau pobl ifanc	600	440	0	489	442	1371
Nifer o weithgareddau cymunedol a drefnir	6	28	12	28	5	73
Nifer o fynychwyr mewn gweithgareddau cymunedol		235	123	450	228	1036

# Strwythur Rheoli a Staffio Menter Iaith Conwy





# Crynhodeb Ariannol 14-15\

GWARIANT			
Cyflwg a Chostau teithio	£103,822.99		
Bwrw Mlaen	£7,529.83		
Rhyfel	£1,129.00		
costau teithio(ychwaneol)	£157.50		
Pensiwn	£5,363.08		
vouchers	£2,440.95		
digyflogi Swyddog	£3,375.00		
contra	£7,216.71		
gwefan benthyr I Trawsffiniol	£1,110.00		
Cae egni	£28,979.90		
Cae - Mentrau cymdeithasol	£4,065.82		
ceds	£243.00		
Pwyllgorau Ardal	£611.92		
Derwen Deg	£987.97		
Grant Ynni	£1,500.00		
menter bro dinefwr	£206.25		
gweithgareddau ysgolion	£1,150.12		
cyfieithu arian benthyg Â£1000	£1,045.00		
cae cyflwg bedwyr	£30,845.93		
Trosglwyddwyd	£275.00		
Costau banc	£172.95		
Marchnata/gweithgareddau cymdeithasol/amrywion/hyfforddiant	£1,558.45		
Trawsffiniol (cyflwg esyllt )	£16,373.98		
Swyddfa/Peninsula	£15,029.48		
Rhent	£12,750.00		

CYFANSWM	£247,940.83		
----------	-------------	--	--

Cyfanswm Incwm	£264,297.58		
Cyfanswm Gwariant	£247,940.83		
Balans	£16,356.75	-£8,914.25	(tynnu £25,271 HLF)
Balans cyfrif 1	£58,092.92		
llog	£0.35		
Trosglwyddwyd	£0.00		
Balans cyfrif 2 BMM	£463.12		
balans cyfrif 1 a 2	£58,556.04		

# I gloi

Er bod amodau ariannol yn gynyddol anodd mae Menter Iaith Conwy wedi llwyddo i gynnal ei weithlu a sbarduno cynlluniau arloesol newydd. Gwelwyd canlyniad o gynyddu'r % o siaradwyr Cymraeg o 5% i 25% o fewn y maes awyr agored yn y gogledd orllewin fel canlyniad sylweddol. Gallwn weld datblygiad y Feithrinfa fel cam mawr i'r fenter o ran cyflawni gweledigaeth a rheoli prosiect cyfalaf sylweddol. Mae hyn ar ben rhaglen waith Maes o ddydd i ddydd sydd yn tynnu ar rwydwaith o bwyllgorau bro a gwirfoddolwyr.

Erbyn hyn gallwn deimlo ein bod yn neud gwahaniaeth i sefyllfa'r Gymraeg. Mae hyn oherwydd gweledigaeth a gwaith caled ein staff, cyfarwyddwyr a gwirfoddolwyr sydd yn dechrau dod i ffrwyth.

Rydym hefyd yn ymwybodol nad yw bob cynllun yn llwyddo. Pam mae methiant mae angen dysgu ohonno.

Bydd rhaid addasu yn gynyddol i'r sefyllfa ariannol os ydym am barhau i esblygu er mwyn dod yn ddylanwad cynyddol o blaid y Gymraeg. Gyda newid mi ddaw cyfleoedd newydd, gobeithio gallwn fantesio arnynt er mwyn creu gwell amodau i'r Gymraeg ffynnu.

Meirion LI Davies  
(Cyfarwyddwr Datblygu)